

Mittakaava
Piruslusnumero

Rakennuskohteen nimi ja osoite
OMAKOTITALO

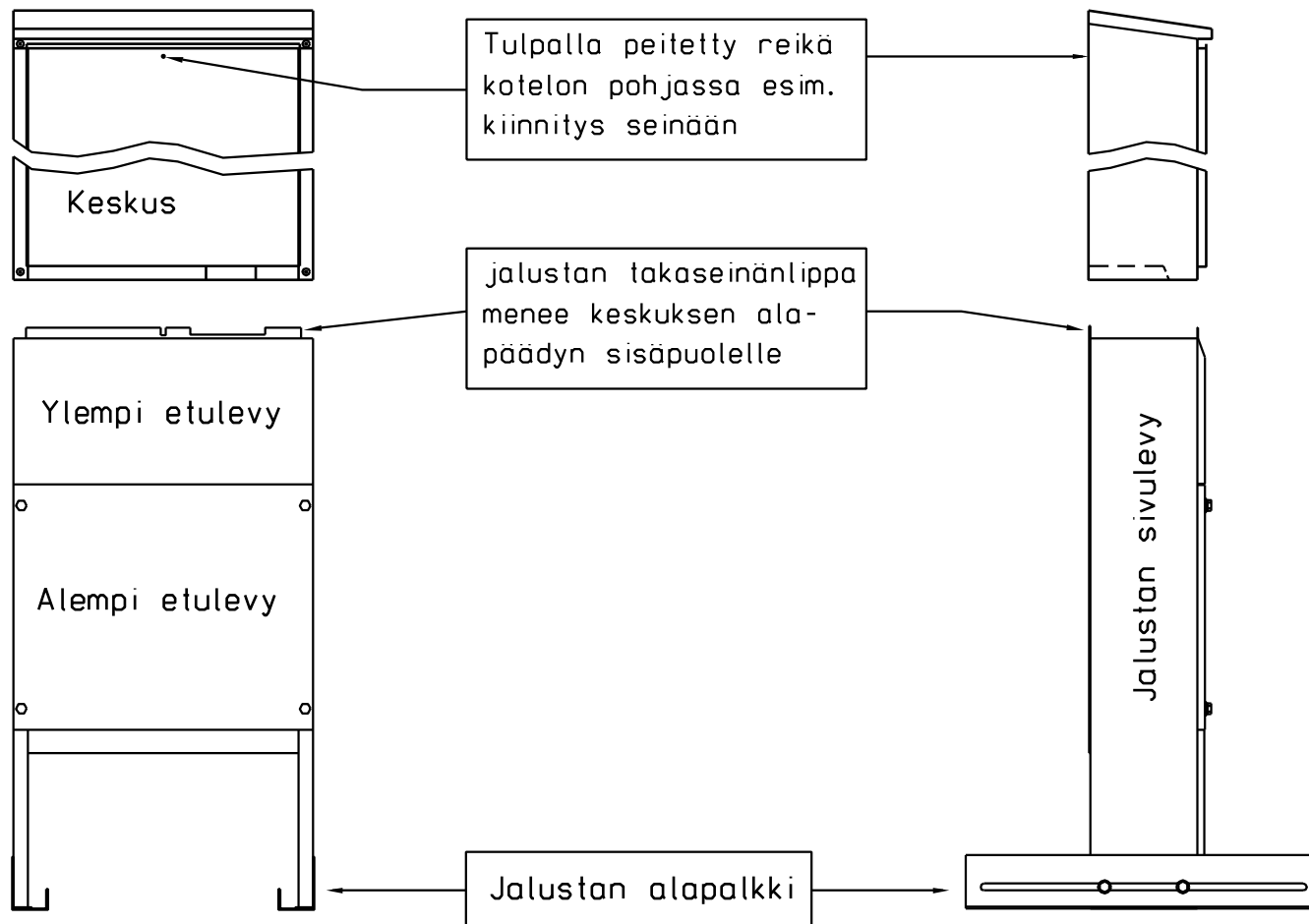
Pvm. 03.01.2009
Muutos
Suunn. A5
Tark.
Koodi

Piirustusloji
KOKOONPANOPIRUSTUS
Piirustuksen sisältö
KOKOONPANOPIRUSTUS PAAKESKUS PK

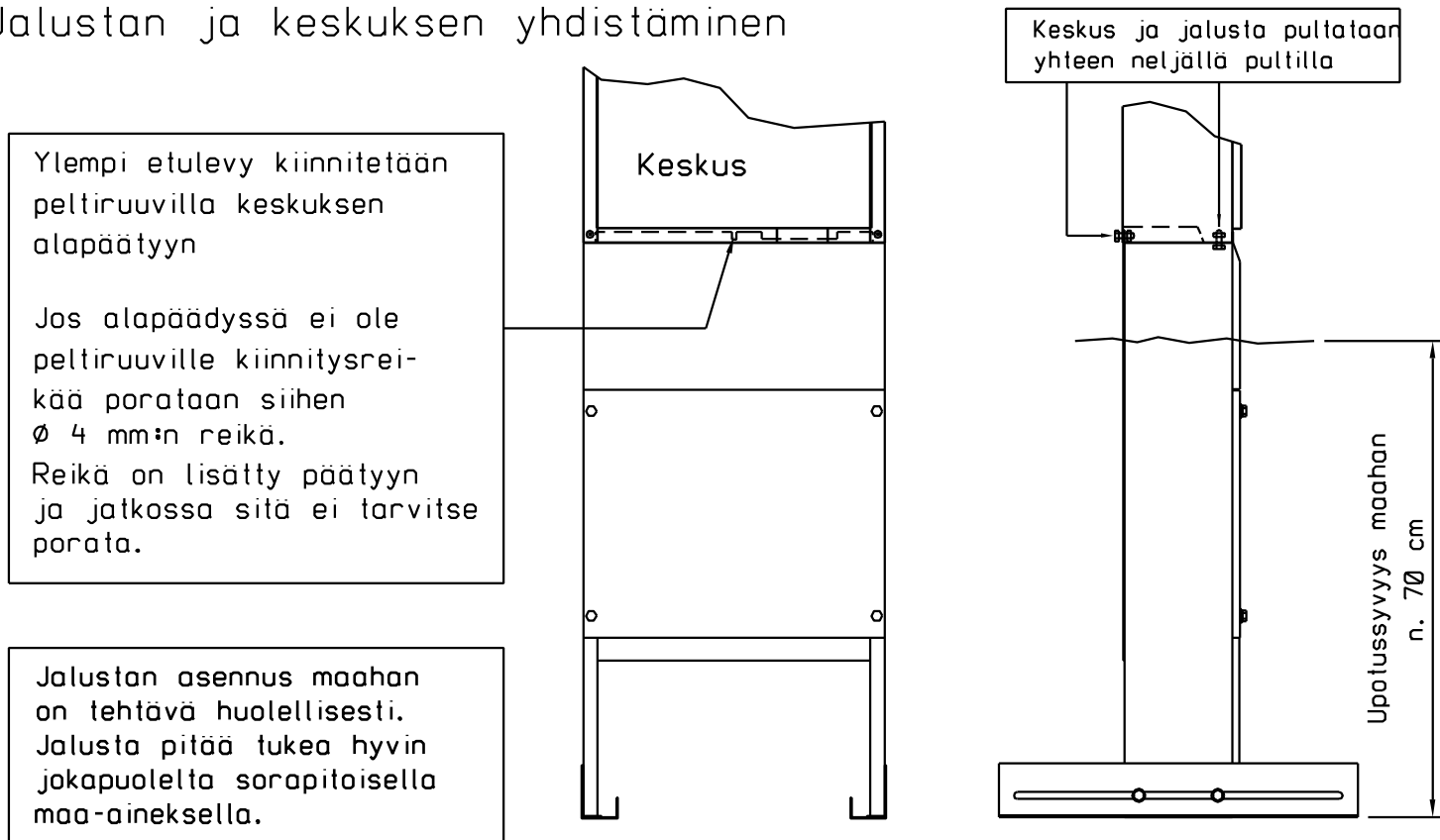
Lehti (lehdistä)
1 / 3

SÄH - 5.1.2

1. Asennus jalustalle EVL 1.02 420mm leveille keskuksille
 1.1 Asennus jalustalle EVL 1.10 520mm leveille keskuksille

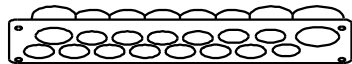


2. Jalustan ja keskuksen yhdistäminen



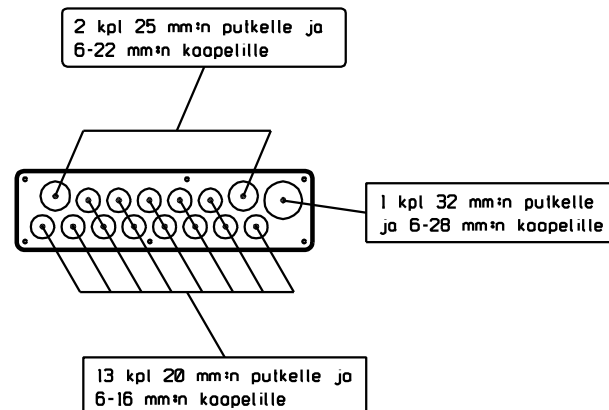
5. Keskuksen läpivientilaippa putkille ja kaapeleille:

kaapelien
läpivientilaippa



- laipassa on paikka 13 kpl 20 mm:n putkelle, 2 kpl 25 mm:n putkelle ja 1 kpl 32 mm:n putkelle
- laippaan voi liittää kovan muoviputken, alumiini-putken (JAP) ja myös taipuisan muoviputken, taipuisa muoviputki pitää kiinnittää laipan läheltä esim. seinärakenteeseen kiinni pysymisen varmistamiseksi
- laipan putkitus- / kaapeliaukoissa on kalvtiiviste, joka esipuhkaistaan esim. ruuvimeisselillä (ei puukolla) ja työnnetään kaapeli / johtimet sen läpi

Laipan putkitus-/kaapeliaukot:



Lehti (lehdistä) 2 / 3

Mittakaava
Pirustusnumero

Rakennuskohteen nimi ja osoite
OMAKOTITALO

Pvm. 03.01.2009

Muutos

Teki A5

Tark.

Koodi

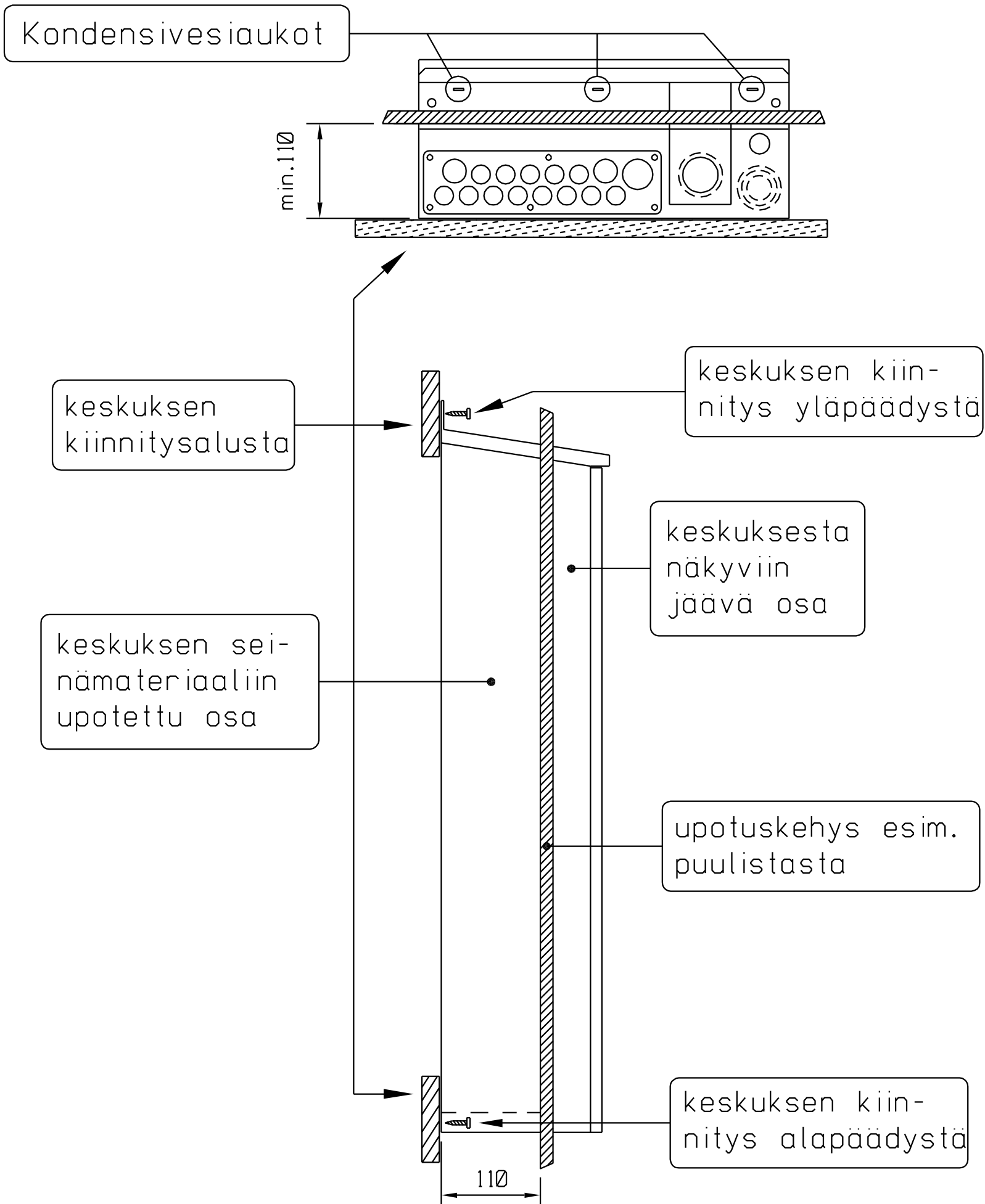
Pirustaja
KOKOONPANOPIRUSTUS

Pirustuksen sisältö
PÄÄKESKUS PK



3. Uppoasennus

- keskus upotetaan osittain, minimi upotussyvyys on 110 mm ja suurin upotussyvyys niin ettei alapäädyssä olevat kondensivesiaukot (3 kpl) jää seinän sisään
- keskuksen ympärille kiinnitetään kehykseksi esim. puulistat seinän pintamateriaalin asentamisen jälkeen.
- seinän pintamateriaalin, keskuksen ja kehyksen väliin jäävät raot tiivistetään esim. ulkokäyttöön soveltuvalla silikonilla niin ettei vesi pääse tunkeutumaan seinän sisään



Lehti (lehdistä) 3 / 3

Mittakaava
Pirustusnumero

SÄH - 5.1.2

Rakennuskohteen nimi ja osoite

OMAKOTITALO

Pvm. 03.01.2009

Muutos

Teki AS

Tark.

Koodi

Pirustusloji
KOKOONPANOPIRUSTUS

Pirustuksen sisältö

PÄÄKESKUS PK

